

# 鹿嶋市の給与・定員管理等について

類似団体区分：一般市Ⅱ - 1

## 1 総括

### (1) 人件費の状況（普通会計決算）

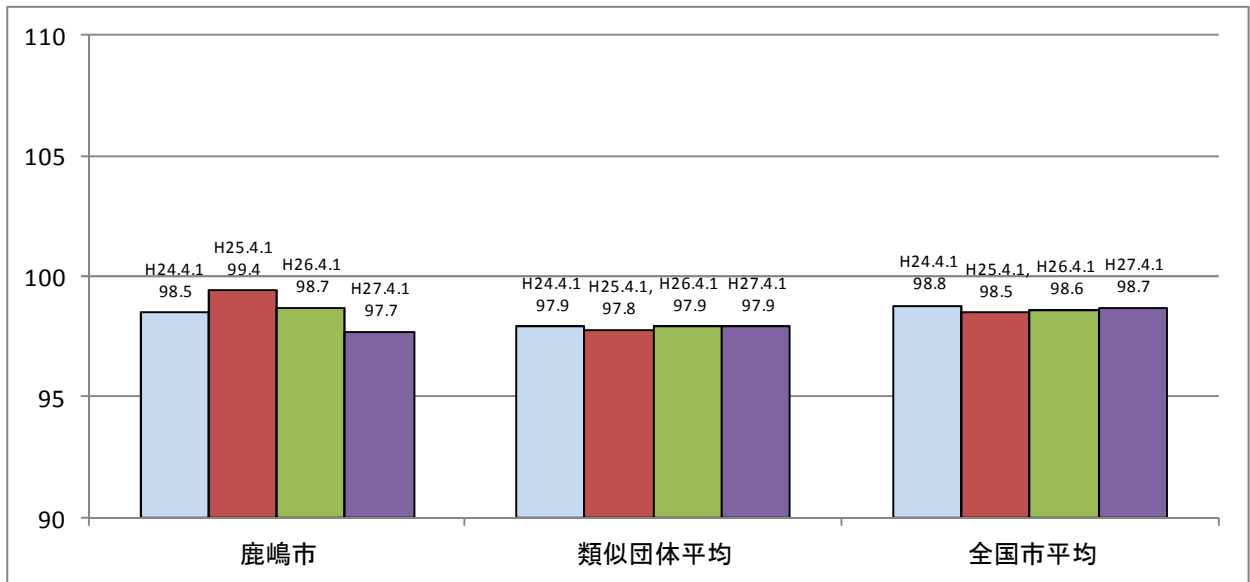
区分	住民基本台帳人口 (26年度末)	歳出額 A	実質収支	人件費 B	人件費率 B/A	(参考) 25年度の人件費率
26年度	人 68,027	千円 24,807,648	千円 1,064,157	千円 3,857,838	% 15.55	% 15.91

### (2) 職員給与費の状況（普通会計決算）

区分	職員数 A	給与費				(参考)一人当たり 給与費 B/A	(参考)類似団体平均 一人当たり給与費
		給料	職員手当	期末・勤勉手当	計 B		
26年度	人 364	千円 1,415,235	千円 186,003	千円 500,076	千円 2,101,314	千円 5,773	千円 5,989

- (注) 1 職員手当には退職手当を含みません。  
 2 職員数は、平成26年4月1日現在の人数です。  
 3 給与費については、任期付短時間勤務職員（再任用職員（短時間勤務））の給与費が含まれており、職員数には当該職員を含んでいません。

### (3) ラスパイレス指数の状況



- (注) 1 ラスパイレス指数とは、全地方公共団体の一般行政職の給料月額を同一の基準で比較するため、国の職員数（構成）を用いて、学歴や経験年数の差による影響を補正し、国の行政職俸給表（一）適用職員の俸給月額を100として計算した指数です。  
 2 類似団体平均とは、人口規模、産業構造が類似している団体のラスパイレス指数を単純平均したものです。  
 3 平成24年及び平成25年は、国家公務員の時限的な（2年間）給与改定・臨時特例法による給与減額措置が無いとした場合の値です。

#### (4) 給与制度の総合的見直しの実施状況について

##### 【概要】

国の給与制度の総合的見直しにおいては、俸給表（給料表）の水準の平均2%の引下げ及び地域手当の支給割合の見直し等に取り組むとされています。

##### ① 給料表の見直し

[給料表の改定実施時期]

平成27年4月1日

[内容]

一般行政職の給料表について、国の見直し内容を踏まえ、平均1.7%引下げ。若年層に係る号給については、引下げなし。高齢層が多い号給については、最大4%引下げ。激変緩和のため、3年間（平成30年3月31日まで）の経過措置（現給保障）を実施。

他の給料表については、一般行政職給料表との均衡を踏まえて見直しを実施。

##### ② 地域手当の見直し

[支給割合]

国基準3%に対し、鹿嶋市においても3%を支給。

[実施時期]

平成27年4月1日より実施。段階的に支給割合を上げることとし、平成27年4月1日時点は1%、給与改定後は平成27年4月に遡及し2%を支給。

(参考)

	平成26年度の支給割合	平成27年度の支給割合		見直し後の支給割合 (H28.4.1)
		4月1日時点	遡及改定後	
国基準による支給割合	0%	1%	2%	3%
鹿嶋市の支給割合	0%	1%	2%	3%

##### ③ その他の見直し内容

管理職員特別勤務手当及び単身赴任手当について、国と同様に見直しを実施。（平成27年4月1日実施）

## 2 職員の平均給与月額、初任給等の状況

### (1) 職員の平均年齢、平均給料月額及び平均給与月額の状況（27年4月1日現在）

#### ① 一般行政職

区分	平均年齢	平均給料月額	平均給与月額	平均給与月額 (国比較ベース)
鹿嶋市	42.9歳	315,196円	386,706円	349,205円
茨城県	42.8歳	336,202円	416,133円	373,302円
国	43.5歳	334,283円	—	408,996円
類似団体	42.3歳	319,936円	394,984円	355,183円

#### ② 技能労務職

区分	公務員					民間			参考
	平均年齢	職員数	平均給料月額	平均給与月額 (A)	平均給与月額 (国比較ベース)	対応する民間 の類似職種	平均年齢	平均給与月額 (B)	A/B
鹿嶋市	54.9歳	7人	354,214円	368,068円	367,653円	—	—	—	—
うち学校給食員	55.3歳	3人	348,167円	362,358円	362,358円	調理士	47.2歳	234,000円	1.55
茨城県	52.7歳	292人	342,651円	390,770円	369,308円	—	—	—	—
国	50.2歳	2,994人	289,141円	—	328,318円	—	—	—	—
類似団体	50.0歳	32人	317,404円	355,113円	338,663円	—	—	—	—

区分	参考		
	年収ベース（試算値）の比較		
	公務員(C)	民間(D)	C/D
鹿嶋市	—	—	—
うち学校給食員	5,913,896円	3,077,800円	1.92

※ 民間データは、賃金構造基本統計調査において公表されているデータを使用しています。（平成24～26年の3年平均）

※ 技能労務職の職種と民間の職種等の比較は、年齢、業務内容、雇用形態等の点において完全一致しているものではありません。

※ 年収ベースの「公務員(C)」及び「民間(D)」のデータは、それぞれ平均給与月額を12倍したものに、公務員において前年割に支給された期末勤勉手当、民間において前年に支給された年間賞与の額を加えた試算値です。

(注) 1 「平均給料月額」とは、27年4月1日現在における各職種ごとの職員の基本給の平均です。

2 「平均給与月額」とは、給料月額と毎月支払われる扶養手当、地域手当、住居手当、時間外勤務手当などのすべての諸手当の額を合計したものであり、地方公務員給与実態調査において明らかにされているものです。

また、「平均給与月額（国比較ベース）」は、比較のため、国家公務員と同じベース（＝時間外勤務手当等を除いたもの）で算出しています。

### (2) 職員の初任給の状況（27年4月1日現在）

区分		鹿嶋市	茨城県	国
一般行政職	大学卒	180,800円	177,600円	174,200円
	高校卒	146,500円	144,300円	142,100円
技能労務職	高校卒	134,600円	141,900円	—
	中学卒	131,500円	133,500円	—

### (3) 職員の経験年数別・学歴別平均給料月額の状況（27年4月1日現在）

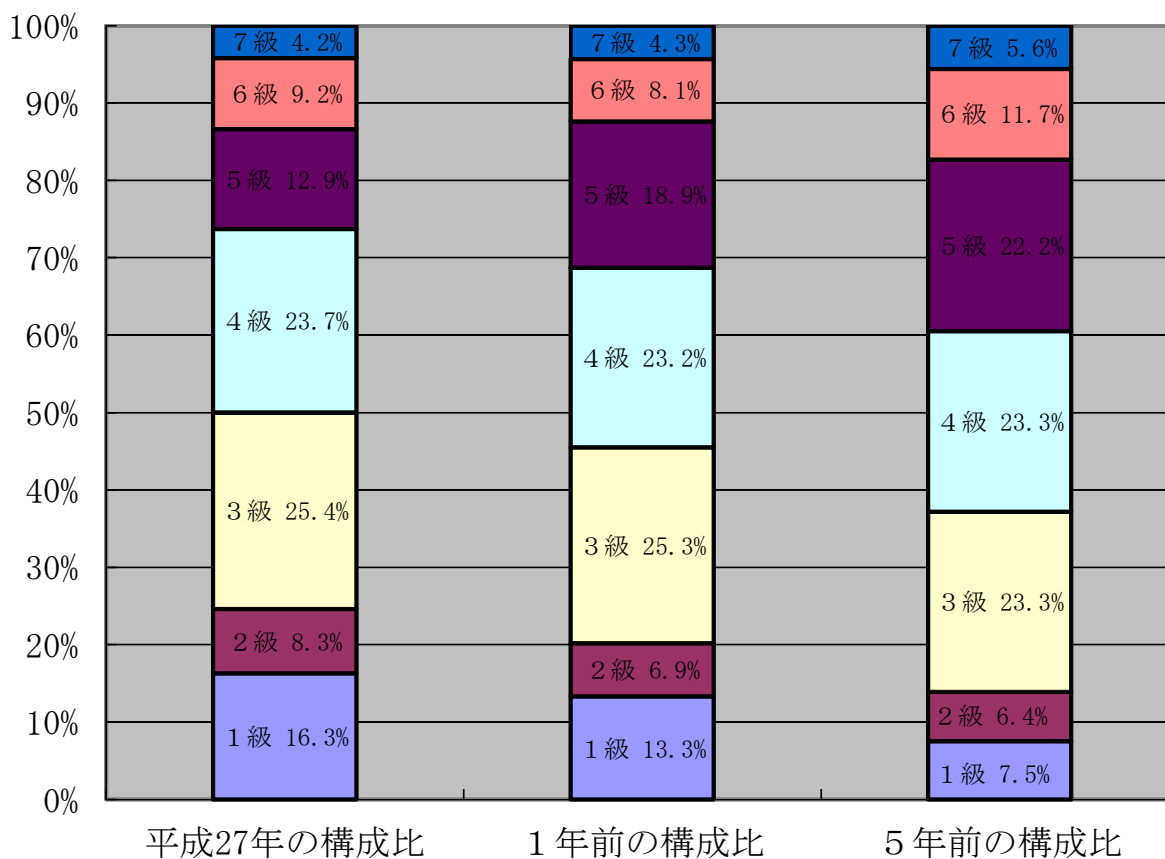
区分		経験年数10～14年	経験年数20～24年	経験年数25～29年	経験年数30～34年
一般行政職	大学卒	278,960円	370,108円	374,420円	388,490円
	高校卒	228,480円	343,438円	365,353円	366,762円

### 3 一般行政職の級別職員数等の状況

#### (1) 一般行政職の級別職員数及び給料表の状況（27年4月1日現在）

区分	標準的な職務内容	職員数	構成比	1号給の給料月額	最高号給の給料月額
1級	主事・技師・主事補・技師補	39人	16.3%	137,600円	244,900円
2級	主事・技師	20人	8.3%	187,700円	301,900円
3級	係長・主幹・技幹	61人	25.4%	223,900円	347,700円
4級	課長補佐・主査・技査・係長	57人	23.7%	258,300円	378,700円
5級	課長・所長・副参事	31人	12.9%	285,000円	390,700円
6級	次長・参事	22人	9.2%	315,800円	407,900円
7級	部長・会計管理者・議会事務局長	10人	4.2%	360,100円	442,600円

- (注) 1 鹿嶋市の給与条例に基づく給料表の級区分による職員数です。  
 2 標準的な職務内容とは、それぞれの級に該当する代表的な職務です。



(注) 平成18年に9級制から7級制に変更しています。(旧給料表の1級及び2級並びに4級及び5級をそれぞれ統合)

#### (2) 昇給への勤務成績の反映状況

職員の能力、適性、勤務実績及び勤務態度を評価するプロセス評価結果に基づき、人事院勧告を基本に昇給幅を決定しています。

## 4 職員の手当の状況

### (1) 期末手当・勤勉手当

鹿 嶋 市	茨 城 県	国
1人当たり平均支給額(26年度) 1,468千円	1人当たり平均支給額(26年度) 1,727千円	—
(26年度支給割合) 期末手当 勤勉手当 2.60月分 1.50月分 (1.45)月分 (0.70)月分	(26年度支給割合) 期末手当 勤勉手当 2.60月分 1.50月分 (1.45)月分 (0.70)月分	(26年度支給割合) 期末手当 勤勉手当 2.60月分 1.50月分 (1.45)月分 (0.70)月分
(加算措置の状況) 職制上の段階、職務の級等による加算措置 ・役職加算 5～15%	(加算措置の状況) 職制上の段階、職務の級等による加算措置 ・役職加算 5～20% ・管理職加算 15～25%	(加算措置の状況) 職制上の段階、職務の級等による加算措置 ・役職加算 5～20% ・管理職加算 10～25%

(注) ( )内は、再任用職員に係る支給割合です。

#### 【参考】勤勉手当への勤務実績の反映状況（一般行政職）

目標管理制度による業績評価結果を勤勉手当に反映しています。

### (2) 退職手当（27年4月1日現在）

鹿 嶋 市	国
(支給率) 自己都合 勸奨・定年 勤続20年 20.445月分 25.55625月分 勤続25年 29.145月分 34.5825月分 勤続35年 41.325月分 49.59月分 最高限度額 49.59月分 49.59月分	(支給率) 自己都合 勸奨・定年 勤続20年 20.445月分 25.55625月分 勤続25年 29.145月分 34.5825月分 勤続35年 41.325月分 49.59月分 最高限度額 49.59月分 49.59月分
その他の加算措置 ・定年前早期退職特例措置（2～20%加算）	その他の加算措置 ・定年前早期退職特例措置（2～45%）
1人当たり平均支給額 7,017千円 19,106千円	

(注) 退職手当の1人当たり平均支給額は、26年度に退職した職員に支給された平均額です。

### (3) 地域手当（27年4月1日現在）

支給対象地域	支給率	支給対象職員数	国の制度（支給率）
鹿嶋市内全域	1%	425人	1%
地域手当補正後ラスパイレス指数 (ラスパイレス指数)			97.7 (97.7)

(注) 地域手当補正後ラスパイレス指数とは、地域手当を加味した地域における国家公務員と地方公務員の給与水準を比較するため、地域手当の支給率を用いて補正したラスパイレス指数です。

(補正前のラスパイレス指数×(1+地域手当支給率) / (1+国の指定基準に基づく地域手当支給率) により算出)

#### (4) 特殊勤務手当（27年4月1日現在）

支給実績（26年度決算）		1,899 千円		
支給職員1人当たり平均支給年額（26年度決算）		26,375 円		
職員全体に占める手当支給職員の割合（26年度）		17.2 %		
手当の種類（手当数）		13		
手当の名称	主な支給対象業務	主な支給対象職員	支給実績 (26年度決算)	左記職員に対する 支給単価
行旅死亡人死体及び遺棄死胎取扱手当	行旅死亡人又は遺棄死胎の埋火葬業務	左記作業に従事した職員	20 千円	1 体（胎）につき 5,000円
植物防疫作業手当	植物防疫作業又は指導監督のうち、特に身体に害を受けるおそれのある業務	左記作業に従事した職員	- 千円	1 日につき 500円
用地交渉等業務手当	公共用地に供する用地の取得及び物件の移転等交渉業務	左記作業に従事した職員	32 千円	1 日につき 500円
市税等滞納整理手当	出張を伴う税等の滞納整理事務	左記作業に従事した職員	98 千円	1 日につき 500円
感染症防疫作業手当	感染症防疫作業	左記作業に従事した職員	- 千円	1 日につき 1,000円
動物死がい処理作業手当	道路上に遺棄された犬、猫等の動物死がい処理作業	左記作業に従事した職員	51 千円	1 日につき 1,000円
消防防災手当	勤務時間外における、火災、風水害等の災害発生現場への出場	左記作業に従事した職員	25 千円	1 日につき 1,000円
水道漏水作業手当	勤務時間外における、水道漏水作業	左記作業に従事した職員	- 千円	1 日につき 1,000円
保健予防指導手当	保健指導業務及び予防接種業務	左記作業に従事した 保健師・看護師	770 千円	1 月につき 5,000円
作業・機能訓練指導手当	障害者の作業・機能訓練指導業務	左記作業に従事した職員	240 千円	1 月につき 5,000円
高圧電気取扱手当	衛生センター及び浄化センターにおける電気工作物の保安管理業務	左記作業に従事した職員	- 千円	1 月につき 5,000円
有害薬剤取扱手当	水質実験及び上水道成分検査における人体に有害な薬剤使用	左記作業に従事した職員	- 千円	1 月につき 5,000円 (上水道成分検査は 1 日につき500円)
福祉業務手当	福祉事務所における生活保護担当業務	左記作業に従事した職員	420 千円	1 月につき 5,000円

#### (5) 時間外勤務手当

支給実績（26年度決算）	92,660 千円
支給職員1人当たり平均支給年額（26年度決算）	282 千円
支給実績（25年度決算）	92,953 千円
支給職員1人当たり平均支給年額（25年度決算）	318 千円

(6) その他の手当 (27年4月1日現在)

手 当 名	内容及び支給単価	国の制度との異同	国の制度と異なる内容	支給実績 (26年度決算)	支給職員1人当たり 平均支給年額 (26年度決算)
管理職手当	管理又は監督の地位にある職員に対し支給 ・月額 25,000円～66,000円	異	国は俸給表, 官職に応じた額の手当を支給	52,039千円	515,238円
扶養手当	扶養親族のある職員に対して支給 ・配偶者 13,000円 ・配偶者以外1人につき 6,500円 (職員に配偶者がいない場合は1人のみ11,000円)  ※満16歳の年度初めから満22歳の年度末までの子は1人につき5,000円を加算	同	—	34,663千円	215,300円
住居手当	居住のため住宅を借り受け家賃を支払う職員に対し支給 [月額23,000円以下の場合] ・家賃-12,000円 [月額23,000円以下の場合] ・(家賃-23,000円)÷2+11,000円 (27,000円を限度)	同	—	16,805千円	250,822円
通勤手当	通勤距離片道2km以上の職員で [公共交通機関利用者] ・運賃等相当額を支給 (月額55,000円を限度) [自動車等利用者] ・通勤距離区分に応じて, 月額2,000～32,000円を支給	異	国は距離距離区分により月額2,000円～31,600円の範囲で支給	27,239千円	66,600円
単身赴任手当	公署を異にする異動等に伴い転居し, やむを得ない事情により同居していた配偶者と別居し, 単身で生活することを常況とする職員に支給 ・基本月額 26,000円 (距離に応じて58,000円を限度に加算)	同	—	384千円	384,000円
災害派遣手当	災害対策基本法等により災害応急又は災害復旧のため派遣された職員が市内に滞在することを要する場合に支給 ・日額 3,970～6,620円	—	—	— 千円	— 円
宿日直手当	宿日直勤務を命ぜられた職員に支給 ・勤務1回につき4,200円	同	—	— 千円	— 円
管理職員特別勤務手当	管理職員が臨時又は緊急の必要その他の公務の運営の必要により休日等又は平日深夜に勤務した場合に支給 ・職務に応じ勤務1回につき 休日等: 6,000～8,000円 (6時間を超える勤務は5割増し) 平日深夜: 3,000～4,000円	異	国は俸給表, 官職に応じ区分別に定められた額を支給	1,166千円	20,103円

## 5 特別職の報酬等の状況（27年4月1日現在）

区 分		給 料 月 額 等	
給 料	市 長	836,000 円	(参考) 類似団体における最高/最低額 1,061,000円/440,000円
	副 市 長	667,000 円	885,000円/375,000円
報 酬	議 長	396,000 円	737,000円/310,000円
	副 議 長	363,000 円	653,000円/245,000円
	議 員	342,000 円	591,000円/222,000円
期 末 手 当	市 長	(26年度支給割合) 3.10 月分 (役職加算等加算措置有 15%)	
	副 市 長	(26年度支給割合) 3.10 月分 (役職加算等加算措置有 15%)	
退 職 手 当	市 長	(算定方式) 給料月額×在職年数(9捨10入)×550/100	(1期の手当額) 18,392,000円 (支給時期) 任期ごと
	副 市 長	給料月額×在職年数(9捨10入)×310/100	8,270,800円 任期ごと

(注) 退職手当の「1期の手当額」は、4月1日現在の給料月額及び支給率に基づき、1期（4年＝48月）勤めた場合における退職手当の見込額です。

## 6 職員数の状況

### (1) 部門別職員数の状況と主な増減理由

(各年4月1日現在)

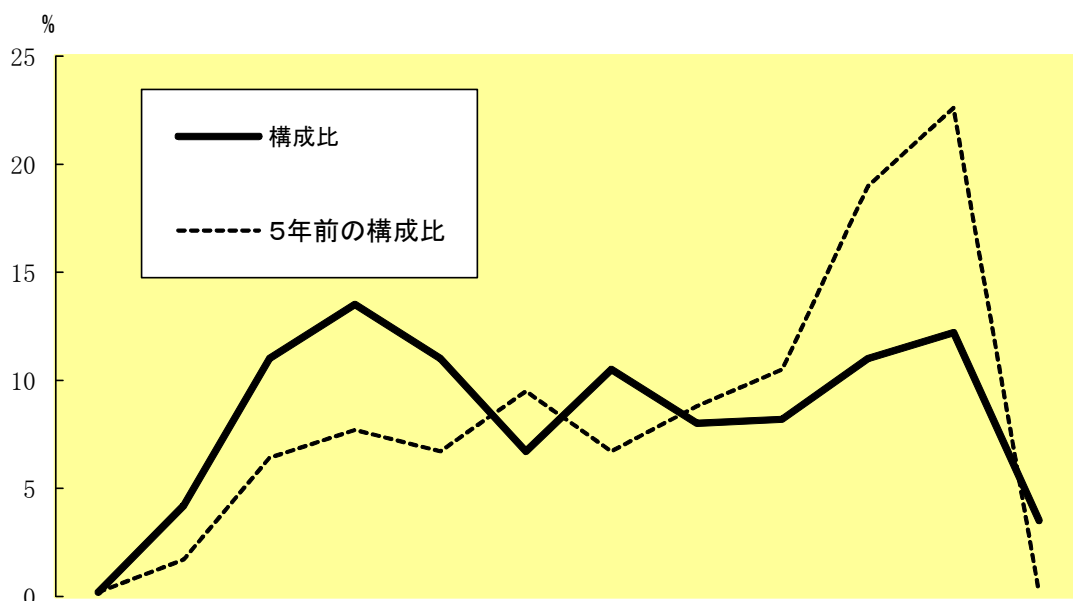
部 門	区 分		職 員 数		対 前 年 数 増 減	主 な 増 減 理 由
			平成27年	平成26年		
普 通 会 計 部 門	一 般 行 政 部 門	議 会	4	4		<参考> 人口1万人当たり職員数 43.07人 (類似団体の人口1万人当たりの職員数 53.66人)
		総 務	78	86	△ 8	
		税 務	27	24	3	
		民 生	108	102	6	
		衛 生	27	29	△ 2	
		農 林 水 産	14	13	1	
	商 工 土 木	6	5	1		
	計	293	293	2		
	教育部門		73	72	1	
	消防部門					
	小 計		366	365	1	<参考> 人口1万人当たり職員数 53.80人 (類似団体の人口1万人当たりの職員数 71.79人)
公 営 企 業 等	水 道 下 水 道 そ の 他		8	8		
			9	9		
			18	16	2	
	小 計		35	33	2	
合 計			401 [588]	398 [588]	3 [ ]	<参考> 人口1万人当たり職員数 58.95人

(注) 1 職員数は一般職に属する職員数である。

2 [ ]内は、条例定数の合計である。



(2) 年齢別職員構成の状況（27年4月1日現在）



区分	20歳未満	20歳～23歳	24歳～27歳	28歳～31歳	32歳～35歳	36歳～39歳	40歳～43歳	44歳～47歳	48歳～51歳	52歳～55歳	56歳～59歳	60歳以上	計
職員数	1人	17人	44人	54人	44人	27人	42人	32人	33人	44人	49人	14人	401人

(3) 職員数の推移

(単位：人・%)

部門別 \ 年度	22年	23年	24年	25年	26年	27年	過去5年間の増減数(率)
一般行政	300	291	300	291	293	293	△7 (△2.3%)
教育	81	74	74	74	72	73	△8 (△9.9%)
消防	-	-	-	-	-	-	- (-%)
普通会計計	381	365	374	365	365	366	△15 (△3.9%)
公営企業等会計計	39	38	35	33	33	35	△4 (△10.3%)
総合計	420	403	409	398	398	401	△19 (△4.5%)

(注) 1 各年における定員管理調査において報告した部門別職員数。

## 7 公営企業職員の状況

### (1) 水道事業

#### ① 職員給与費の状況

##### ア 決算

区分	総費用 A	純損益又は 実質収支	職員給与費 B	総費用に占める 職員給与費比率 B/A	(参考) 25年度の総費用に占 める職員給与費比率
26年度	千円 1,534,665	千円 95,339	千円 51,131	% 3.33	% 3.68

区分	職員数 A	給 与 費				一人当たり 給与費 B/A	(参考)水道事業平均 一人当たり給与費
		給 料	職員手当	期末・勤勉手当	計 B		
26年度	人 8	千円 34,993	千円 3,165	千円 12,973	千円 51,131	千円 6,391	千円 6,219

- (注) 1 職員手当には退職給与金を含みません。  
2 職員数は、27年3月31日現在の人数です。

##### イ 特記事項

#### ② 職員の基本給、平均月収額及び平均年齢の状況（27年4月1日現在）

区分	平均年齢	基本給
鹿嶋市	51.8歳	360,475円
団体平均	44.9歳	348,021円

- (注) 1 「基本給」は、給料及び扶養手当の合算額です。  
2 団体平均とは、政令指定都市を除く全国市町村の平均値です。

#### ③ 職員の手当の状況

##### ア 期末手当・勤勉手当

鹿嶋市	鹿嶋市（一般行政職）
1人当たり平均支給額（26年度） 1,622千円	1人当たり平均支給額（26年度） 1,468千円
（26年度支給割合） 普通会計に同じ	（26年度支給割合） 普通会計に同じ
（加算措置の状況） 普通会計に同じ	（加算措置の状況） 普通会計に同じ

##### イ 退職手当（27年4月1日現在）

普通会計に同じです。

##### ウ 地域手当（27年4月1日現在）

普通会計に同じです。

エ 特殊勤務手当（27年4月1日現在）

支給実績（26年度決算）	18 千円		
支給職員1人当たり平均支給年額（26年度決算）	4,500 円		
職員全体に占める手当支給職員の割合（26年度）	50.0 %		
手当の種類（手当数）	普通会計に同じ		
手当の名称	主な支給対象業務 及び支給対象職員	支給実績 (26年度決算)	左記職員に対する支給単価
行旅死亡人死体及び 遺棄死胎取扱手当	普通会計に同じ	- 千円	普通会計に同じ
植物防疫作業手当		- 千円	
用地交渉等業務手当		- 千円	
市税等滞納整理手当		- 千円	
感染症防疫作業手当		- 千円	
動物死がい処理事業手当		- 千円	
消防防災手当		- 千円	
水道漏水作業手当		- 千円	
保健予防指導手当		- 千円	
作業・機能訓練指導手当		- 千円	
高圧電気取扱手当		- 千円	
有害薬剤取扱手当		18 千円	
福祉業務手当		- 千円	

オ 時間外勤務手当

支給実績（26年度決算）	1,395 千円
職員一人当たり平均支給年額（26年度決算）	199 千円
支給実績（25年度決算）	1,811 千円
職員一人当たり平均支給年額（25年度決算）	259 千円

（注） 時間外勤務手当には、休日勤務手当を含む。

カ その他の手当（27年4月1日現在）

手 当 名	内容及び 支給単価	国の制度 との異同	国の制度と 異なる内容	支給実績 (26年度決算)	支給職員1人当たり 平均支給年額 (26年度決算)
管理職手当	内容、支給単価は 普通会計に同じ			564 千円	564,000 円
扶養手当				918 千円	183,600 円
住居手当				- 千円	- 円
通勤手当				330 千円	55,000 円
単身赴任手当				- 千円	- 円
災害派遣手当				- 千円	- 円
宿日直手当				- 千円	- 円
管理職員 特別勤務手当				- 千円	- 円