

1 防災情報

関係機関連絡先一覧

●医療機関				●警察署・交番				●防災関連リンク				
No	区分	施設名	所在地	電話番号	No	区分	施設名	所在地	電話番号	国・文書提供	防災関連リンク	URL
1		あいのクリニック	鹿嶋市南1285-3	69-0777	1		鹿嶋警察署	鹿嶋市南1959-1	62-0110	国土交通省 防災関連リンクセンター	http://www.mlit.go.jp/saigai/boosai/joho/	
2		アトラス・ボス・クリニック	鹿嶋市南26-2	85-1212	2		交番	鹿嶋市南31-1	84-0110	台風情報(気象庁)	http://www.jma.go.jp/jp/typh/	
3		出雲屋	鹿嶋市南799-1	69-0208	3	(臨時110)	鹿嶋市南31-1	69-2287		水戸地方気象台	http://www.jma-net.go.jp/mito/	
4		井上眼科	鹿嶋市南99-30	83-1608	4		小川駐在所	鹿嶋市南1313-2	69-0137	鹿ヶ浦消防事務所	http://www.ktr.mlit.go.jp/kasumi/	
5		大友眼科	鹿嶋市南2-12	85-0777			小川駐在所	鹿嶋市南1099-8	69-0139			
6		大野診療所	鹿嶋市南24-1	69-4724								
7		鹿嶋整形外科	鹿嶋市南290-1	83-7445								
8		かまき眼科	鹿嶋市南1526-3	94-5200								
9		鹿嶋市立病院	鹿嶋市南1995-24	82-7911								
10		鹿嶋診療所	鹿嶋市南3	84-2934								
11		鹿嶋病院	鹿嶋市南1129-2	82-1271								
12		鹿嶋クリニック	鹿嶋市南1128-51	82-1854								
13		小川総合病院	鹿嶋市南1-2	85-1111								
14		さくらクリニック	鹿嶋市南2346-38	90-7722								
15		佐竹内科	鹿嶋市南1545-35	69-7766								
16		鹿嶋大友眼科	鹿嶋市南3163	83-0290								
17		鹿嶋大友眼科	鹿嶋市南3163	83-0290								
18		鹿嶋大友眼科	鹿嶋市南3163	83-0290								
19		鹿嶋大友眼科	鹿嶋市南3163	83-0290								
20		鹿嶋大友眼科	鹿嶋市南3163	83-0290								
21		鹿嶋大友眼科	鹿嶋市南3163	83-0290								
22		鹿嶋大友眼科	鹿嶋市南3163	83-0290								
23		鹿嶋大友眼科	鹿嶋市南3163	83-0290								
24		鹿嶋大友眼科	鹿嶋市南3163	83-0290								
25		鹿嶋大友眼科	鹿嶋市南3163	83-0290								
26		鹿嶋大友眼科	鹿嶋市南3163	83-0290								
27		鹿嶋大友眼科	鹿嶋市南3163	83-0290								
28		鹿嶋大友眼科	鹿嶋市南3163	83-0290								
29		鹿嶋大友眼科	鹿嶋市南3163	83-0290								
30		鹿嶋大友眼科	鹿嶋市南3163	83-0290								

2 洪水・土砂災害

日頃からの準備

- 普段から確認しよう**
 - 避難経路の確認: 災害時は通れなくなってしまう道もあるので、避難所までの経路は、複数検討しよう。
 - 危険箇所の確認: 自分の家や勤め先、学校などが土砂災害危険箇所、土砂災害警戒区域、特別警戒区域や浸水想定区域内にあるか、確認しておきましょう。
 - 非常持ち出し袋の準備: 雨が強く重なったとき、気象、雨量、河川水位など、最新の情報を積極的に入手しよう。
- 避難時の注意**
 - 徒歩で避難を: 車での避難は浸水すると動けなくなります。基本的には徒歩で避難しよう。
 - 動きやすい格好、2人以上での避難: 避難するときは、動きやすい格好で、2人以上での避難を心がけよう。
 - 徒歩で避難を: お年寄りや体の不自由な人は背負うなどして、一緒に避難しよう。
 - 洪水から身を守るための行動フロー: 自宅や職場が土砂災害警戒区域内にある。→ 浸水が自宅や職場等が浸水想定区域内にある。→ 浸水の深さが床の高さを上回る。→ 浸水が自宅や職場等が浸水想定区域内にある。→ 浸水の深さが床の高さを上回る。→ 浸水が自宅や職場等が浸水想定区域内にある。→ 浸水の深さが床の高さを上回る。

土砂災害とは?

土砂災害は大きく分けて急傾斜地の崩壊(がけ崩れ)・地すべり・土石流の3種類ありますが、鹿嶋市では「急傾斜地の崩壊(がけ崩れ)」の危険性があります。

土砂災害警戒・土砂災害特別警戒区域とは?

土砂災害が発生した場合に、住民の生命または身体に危害が生ずるおそれがあると認められる区域で、土砂災害防止するために警戒避難体制を特に整備すべき土地の区域(地図上の黄色部分)

土砂災害が発生した場合に、建築物の損壊が生じ住民等の生命または身体に著しい危害が生ずるおそれがあると認められる区域(地図上の赤色部分)

急傾斜地の崩壊(がけ崩れ)とは?

(急傾斜地の崩壊)は、大雨によって雨水が地面にしみ込み崖の抵抗力が弱くなり、斜面(崖)が突然崩れ落ちる現象です。短時間で発生し、崩れた土砂が斜面の高さの倍以上先まで届くことがあり、逃げ遅れると大変危険です。

前兆現象に注意! 土砂災害が起こる前は、がけに変化が現れます。見かけから早めに安全な場所へ避難しよう。

安全な場所への避難が可能な場合

- 屋内待機: 屋内の安全な場所(がけは反対側)に避難しよう。
- 屋内安全確保(備後避難): 大雨などにより、安全な場所への移動が困難な場合、室内の安全な場所(なるべく高い階)へ移動しよう。
- 立退き避難(水平避難): その場にとどまることは危険です。指定避難所や近隣の安全な場所、頑丈な建物の2階以上へ移動しよう。

3 津波対策

津波対策の考え方

内閣府中央防災会議専門調査会では、平成23年3月11日に発生した東日本大震災による甚大な津波被害を受け、新たな津波対策の考え方を平成23年9月28日(東北地方太平洋沖地震を教訓とした地震・津波対策に関する専門調査会報告)に示しました。この中で、今後の津波対策を構築するにあたっては、基本的に二つのレベルの津波を想定する必要があります。

茨城沿岸津波対策検討委員会ではこの考えに基づき、右記のとおり津波対策の検討を行いました。

※詳細は茨城県ホームページに掲載されています。 ※このハザードマップでは、最大クラス(L2津波の境合)を想定した津波発生時の浸水域を示しています。

想定津波の設定

対象津波	東北地方太平洋沖地震津波	H23 想定津波
マグニチュード	Mw=9.0 Mt=9.1~9.4	Mw=8.4 Mt=8.6~9.0
使用モデル	中央防災会議モデル	茨城県モデル
概要	平成23年3月11日、三陸沖を震源とした地震により発生した津波。東日本大震災を引き起こし、東北から関東を中心に甚大な被害をもたらした津波の再来を想定。	地震調査研究推進本部から平成23年11月に公表された「三陸沖から房総沖にかけての地震活動の長期評価(第二版)」に基づき、ハザードマップの整備や避難経路の確保など、避難することを主とするソフト対策を実施すべきとしました。

4 津波情報①

津波から命を守るためのポイント... すぐ避難!!

- 揺れを感じたら津波に注意!!
- 正しい情報入手!! (1防災情報参照)
- 原則、歩いて避難!!
- 避難は声掛けしながら地域のみんで!!
- 想定にとらわれず、ベストを尽くす!!
- 気になっても戻らない!!

海や川の近くで地震の揺れを感じたら津波情報待ちせず、速やかに高いところへ避難しよう。

車での避難は渋滞を生んでしまい、逃げ遅れてしまう恐れがあります。また、真に車を必要とする人の妨げになってしまうこともあるため、できるだけ徒歩で避難しよう。

本マップに表現した津波浸水想定は、現在の科学的知見や過去の災害などを基にしたもので、これより大きな津波、これより早く到達する津波が発生する可能性もあります。その時々できる最善を尽くしよう。

気になっても戻らない!! 津波発生後は、戻らないようにしよう。また、海や川に近寄らないようにしよう。

4 津波情報②

津波警報・注意報の種類

種類	発表基準	発表される津波の高さ	想定される被害と取るべき行動
大津波警報	予想される津波の高さが高いところで3mを超える場合	10m超 (10m<予報高さ) 10m (5m<予報高さ≤10m) 5m (3m<予報高さ≤5m)	巨大 木造家屋が全壊・流失し、人は津波による流れに巻き込まれます。沿岸部や川沿いにいる人は、ただちに高台や避難ビルなど安全な場所へ避難してください。
津波警報	予想される津波の高さが高いところで1mを超え、3m以下の場合	3m (1m<予報高さ≤3m)	高い 標高の低いところでは津波が襲い、浸水被害が発生します。人は津波による流れに巻き込まれます。沿岸部や川沿いにいる人は、ただちに高台や避難ビルなど安全な場所へ避難してください。
津波注意報	予想される津波の高さが高いところで0.2m以上、1m以下の場合であって、津波による災害のおそれがある場合	1m (0.2m<予報高さ≤1m) (表記しない)	(表記しない) 海の中では人は速い流れに巻き込まれ、また、養殖いなどが流失し小型船舶が転覆します。海の中にいる人はただちに海上から上り、海岸から離れしてください。

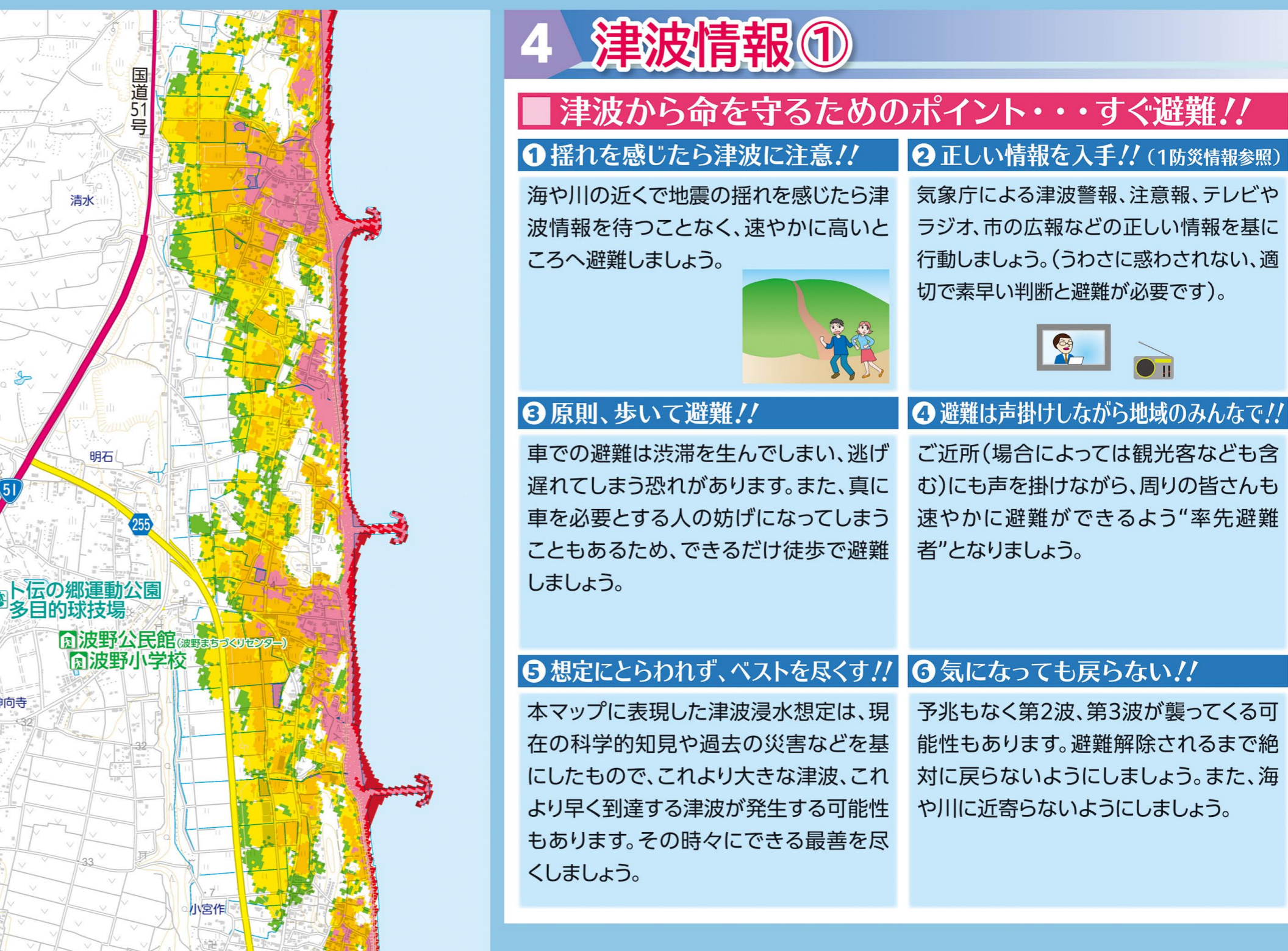
※大津波警報(特別警報)に位置づけられています。特別警報に関する詳しい情報は、気象庁(特別警報)についてのページをご覧ください。

浸水想定区域の色の方

浸水した場合に予想される水深(ラング)	色
5.0~10.0m未満	赤
2.0~5.0m未満	オレンジ
1.0~2.0m未満	黄
0.3~1.0m未満	緑
0.3m未満	青

凡例

- 避難所
- 緊急避難場所
- 市役所・出張所
- 消防署・分署
- 警察署・交番・駐在所
- 医療機関
- 郵便局
- 公共施設
- 国
- 主要地方道
- 県
- R線
- 私鉄



4 津波情報③

鹿嶋市津波ハザードマップ 鹿島地区版

このマップは、鹿嶋市の津波ハザードマップの鹿島地区版です。津波発生時の浸水域を色で示し、避難所や緊急避難場所などの重要な施設をマークしています。また、津波警報や注意報の種類とその発表基準についても詳しく説明しています。

浸水想定区域の色の方

浸水した場合に予想される水深(ラング)	色
5.0~10.0m未満	赤
2.0~5.0m未満	オレンジ
1.0~2.0m未満	黄
0.3~1.0m未満	緑
0.3m未満	青

凡例

- 避難所
- 緊急避難場所
- 市役所・出張所
- 消防署・分署
- 警察署・交番・駐在所
- 医療機関
- 郵便局
- 公共施設
- 国
- 主要地方道
- 県
- R線
- 私鉄