

広報かしま

# KASHIMA

PUBLIC RELATIONS

6

JUNE 2026  
No.709



FIFAワールドカップ2026へ  
早川 友基 選手が挑む



## 式年大祭御船祭記念



▲市 HP

## 第46回鹿嶋市花火大会

担当 商工観光課

# 7月4日(土)

※小雨決行。荒天・霧・強風の場合は翌日に順延

[時間] 19:30 ~ 20:30

[会場] 北浦湖畔

F Mかしま (76.7Mhz) では、夜空を彩る花火とともに会場の熱気をラジオでお届けする特別番組を放送します。ぜひお聴きください。

### 観覧席を販売します

テーブルイス席 (弁当付き) = 14,000円/人

イス席 = 5,000円/人

カメラ席 = 7,000円または14,000円/人

※今年は潮来市側での観覧席の販売は行いません。

問 第46回鹿嶋市花火大会実行委員会事務局  
(鹿嶋市観光協会)

☎ 82-7730



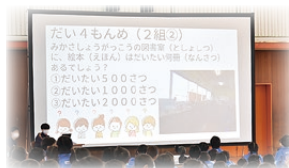
## 鹿嶋市×鹿島アントラーズ×アントラーズビジネスクラブ 地域課題解決プロジェクト「ウィッシュリスト」

担当 政策推進課

市と(株)鹿島アントラーズFCは、地域課題の解決に向けた新しい官民連携プロジェクト「ウィッシュリスト」を始動しました。これは、市が抱える課題を、地域創生を共に目指す会員制の組織「ANTLERS BUSINESS CLUB(アントラーズビジネスクラブ)」に加盟する企業が、その知見や技術で解決を図る画期的な取り組みです。

プロジェクトの第1弾として、下記の企業に、学校などで使用するプロジェクターの寄贈や校庭の遊具撤去といった、教育現場からの要望に応えていただきました。

- ・株式会社セイビ堂
- ・東洋計測株式会社
- ・大海工業株式会社
- ・株式会社ミヤザキ



寄贈いただいたプロジェクターを使用する様子。

今後も、市と企業、(株)鹿島アントラーズFCがより強固なパートナーとして連携を継続し、市政のあらゆる課題解決に向け、官民一体となって取り組んでいきます。



▲市 HP



5月7日、各企業への感謝状贈呈式を行いました。



# 国民健康保険税のお知らせ

担 問 国 保 年 金 課

令和8年度の国民健康保険税納税通知書を、6月中旬に発送します。納付方法が年金からの天引きのみの方については、7月下旬に発送します。

なお、国民健康保険税は世帯主に課税されるため、世帯主本人が国民健康保険に加入していない場合でも、同じ世帯に加入者がいる場合は、世帯主あてに納税通知書を送付します。

## 「令和8年度の主な改正点」

子ども・子育て支援の充実を目的として、新たに「子ども・子育て支援金制度」が開始されました。これに伴い、制度の財源を確保するため、国民健康保険税に子ども・子育て支援に係る負担が新たに加わり、保険税額に反映される形で負担いただくこととなります。

なお、この負担は国民健康保険に限らず、後期高齢者医療制度や被用者保険（健康保険組合、協会けんぽなど）に加入している方も、それぞれの制度の中で負担いただく仕組みとなっています。

令和8年度の国民健康保険税の税率や課税方式などは、下記の表のとおりです。

区分	基礎課税額 (医療分)	後期高齢者 支援金等課税 額(支援金分)	介護納付金 課税額 (介護分)	【新規】 子ども・子育て支援 納付金課税額(子ども・ 子育て支援金分)
所得割率	6.70%	2.90%	2.20%	0.35%
均等割額	45,000円	19,000円	19,000円	均等割額：2,500円 18歳以上均等割：100円
課税限度額	670,000円	260,000円	170,000円	30,000円



▲市 HP

# 「ひとり暮らし暮らし高齢者見守り事業」 が新しくなりました

担 問 介 護 長 寿 課

市では、高齢化の進展に伴い、ひとり暮らしの高齢者の方が、これからも住み慣れた地域で安心して暮らし続けられるよう、見守り体制を、4月から新しい体制へと変更しました。

これまで市では、地域福祉推進委員の皆さんのご協力のもと、地域に根ざした見守り活動を行ってきたところですが、一方で、高齢化の進行により、ひとり暮らし高齢者の増加や、健康面・生活面の課題の多様化が進んでいました。こうした状況を踏まえ、今後安心して暮らしていただけるよう、より専門性の高い見守り体制へと移行するものです。

## 「新しい見守り体制」

市内4カ所の地域包括支援センターを中心に、地域の関係機関と連携しながら支援を行っています。看護師などの専門職が、ご本人の生活状況や健康状態に応じて訪問し、日頃の様子を伺います。お困りごとや不安なこと、健

康について気になることなど、お気軽にご相談ください。地域包括支援センターでは、これまでの「地域を支える」という考え方を大切に引き継ぎながら、専門的な視点を加え、よりきめ細やかな支援を行っています。

☎70歳以上でひとり暮らしの方のうち、要支援・要介護認定を受けておらず、就労されていない方



▲市 HP



## 女性のがん 医療機関検診

担間保健センター ☎ 82・6218

子宮がん検診・乳がん検診超音波検査・マンモグラフィ検査)の医療機関検診を実施します。年度内1回の受診になりますので、4月から5月の集団検診を受けていない方が対象です。

### 【予約および実施期間】

6月1日～令和9年3月31日(水)

### 【検査内容】

△子宮がん検診(問診・子宮頸部細胞診)▽

① 20歳以上

② 費 2000円(医師の判断で体部検診を付加した場合は3000円)

△乳がん検診(マンモグラフィ検査)▽

① 40歳以上かつ偶数年齢

② 費 2000円

△乳がん検診(乳房の視触診・超音波検査)▽

① 30～56歳

② 費 1500円

※対象年齢は、令和9年3月31日時点

【受診方法】実施医療機関に「鹿嶋市の○○検診です。」と伝え、予約をしてください。実施医療機関の詳細は、左記QRコードからご確認ください。持負担金、マイナ保険証など



▲市 HP

## がん検診 無料クーポン券

担間保健センター ☎ 82・6218

がん検診の受診率向上とがんの早期発見を図るため、無料クーポン券による検診を実施します。

### 【対象検診】

- ・子宮頸がん検診
- ・乳がん検診(マンモグラフィ検査)

### 【利用期間】

6月1日～令和9年3月31日(水)

【対象年齢は、令和8年4月1日時点

・子宮頸がん検診 20歳の女性(平成17年4月2日～平成18年4月1日生)

・乳がん検診 40歳の女性(昭和60年4月2日～昭和61年4月1日生)

※対象となる方には、5月下旬に無料クーポン券と受診方法などの詳細を記載した説明書を送付しています。

【注意】今回の通知は、4月20日時点の住民登録情報をもとに送付しています。4月21日以降、鹿嶋市に転入した方は、保健センターにお問い合わせください。



▲市 HP

## 歯周病検診

担間保健センター ☎ 82・6218

歯周病は、自覚症状がほとんどなく、気付いた時には進行していることが多い病気です。

また、糖尿病や心臓病といったさまざまな疾患と関連があり、放置すると健康に悪影響を及ぼす可能性があります。そのため、重症化する前に検診を受け、早期発見につなげることが大切です。

【実施期間】6月1日～令和9年2月27日(土)

【対象年齢】40歳・50歳・60歳・70歳で市内に住民登録がある方

※対象年齢は、令和9年3月31日時点

※現在治療中の方、勤務先などで検診を受ける機会のある方は対象外です。

【費用】500円

### 【受診方法】

① 保健センター窓口で「検診票」「問診票」および「検診の受診方法」を受け取る。

② 市内の協力歯科医療機関に「鹿嶋市の歯周病検診」と伝え、予約する。

※予約ではなく当日受付の歯科医療機関もあります。

③ マイナ保険証など住所の確認ができるもの、検診票、問診票および負担金を持参のうえ、歯科医療機関を受診する。



▲市 HP



# 令和8年度行政委員紹介

担問地域づくり推進課

地域の皆さんと市の橋渡し役として、市では区・自治会長などに行政委員を委嘱しています。今年度、行政委員となった皆さんを紹介します。なお、区・自治会への加入相談やお問い合わせは、地域づくり推進課にご連絡ください。

(敬称略)

地区名	氏名	地区名	氏名	地区名	氏名		
鹿島地区	大町 小田倉 丈夫	鉢形地区	鉢形 志 筑 清 一	波野地区	神平団地 野口 剛		
	仲町 天海 秀典		鉢形北 大越 博美		北宮津台 小林 永年		
	角内 高安 英昭		平井丘 小古井 芳一		東宮津台 佛淵 直貴		
	桜町 藤岡 新一	平井地区	平井北 栗山 人士		大同東地区	大志崎 日向寺 英和	
	新町 齋藤 武雄		平井南 藤岡 茂雄			小志崎 日向寺 孝久	
	神野 坪井 忠明		平井別荘 座間味 是吉			武井釜出頭 吉則	
	下生 根本 巖		平井押合 吉田 博			共栄 安重 勝夫	
	根三田 石川 晴男		港ヶ丘 宮内 敏夫			浜津賀 関口 秀樹	
	厨 菅谷 毅		第2高天原住 緑川 優太			浜津賀台 新井 章治	
	神野向 本田 誠		大船津第1 根本 久男			荒井 久保 和男	
	宮中南 五江 淵政次	大船津第2 國安 清一	青塚 久保 重也				
	安崎 沼田 嘉之	大船津第3 沢畑 好一	天朝井戸 荒原 壽夫				
	東山 鴨志田 幸弘	大船津新田 内田 勝利	花の山 津賀 利幸				
	三笠地区	三笠山東 市田 信道	豊津地区	爪木 君和田 勝男	中野東地区	角折 高橋 健一	
三笠山西 後藤 健一郎		須賀東 大川 新一		荒野 谷田川 正雄			
三笠北 七帖 和己		須賀西 木之内 信夫		小山野 野口 茂			
高天原地 堀切 巧		須賀野 高橋 利男		荒野台第1 小林 章三			
板宮 高安 利光		沼尾東 石原 通也		荒野台第2 名雪 晃			
下津ヶ丘 安藤 道義		沼尾西 塚原 義夫		荒野台第3 関口 浩二			
宮津台 石垣 雄二		田谷山 野美千雄		林出頭 信二			
神野附 宇田 一男		山之上 錦織 寿一	奈良毛 谷田川 友民				
高松地区		木滝 風間 正次	豊郷地区	猿田 増古 治郎		中野西地区	居合 日向寺 治
		栗生 給前 芳文		田野辺 高須 秀行			中 椎木 久夫
	栗生店 林 益弘	泉田 瀬和 正美		鶴来団地 横澤 峰子			
	国末 小林 洋一	神領 箕輪 俊夫		棚木 原田 純一			
	泉川 橋本 隆	沼尾団地 青木 孝		立原 生井澤 常彦			
	長栖 岩瀬 秋夫	清水 黒沢 正明		塙 横田 秀一			
	谷原 野口 谷夫	明石 関根 忠昭		津賀岡 野重 夫			
	鱈川 岡田 貞光	神向寺 大久保 正明	掛崎 須賀田 洋				
	下塙 野口 一行	仲作 田口 春男	額賀 谷田川 雄一				
	佐田 浦辺 隆	小宮作 中山 進	武井 野口 尚登				
	下津 城之内 政男	志崎 出津 和男					
	清水新田 久保木 佐衛門						



# 放課後児童クラブ 夏休み入会者を募集します

担 担 担  
問 問 問  
社 社 社  
会 会 会  
教 教 教  
育 育 育  
課 課 課

夏休み期間の放課後児童クラブ入会者を募集します。

【保護者が仕事などで、昼間に留守家庭となる市内の小学生

【開設期間】7月21日(火)～8月31日(月)

※土・日曜日、祝日、8月13日(木)・14日(金)を除く。

【利用時間】7時30分～18時

※18時30分まで延長保育を行っている児童クラブもあります。

【費】7月115000円、8月1160000円

※2人目以降半額、傷害保険料600円

【募集クラブ】全クラブ

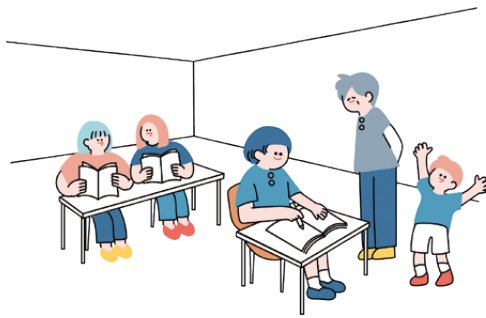
【申】所定の申込書に必要事項を記入し、社会教育課窓口へ提出、または下記QRコードから申し込み。

※申込書は社会教育課窓口で配布、または市HPからもダウンロードできます。

【申込期間】6月1日～12日(金)

※期間内に申し込みができない場合は、事前にご相談ください。

【注意事項】通年利用の方が優先となります。また、希望する児童クラブに入れない場合、別の児童クラブを案内する場合があります。



▲申し込みはこちらから



▲市HP

# 企業版ふるさと納税

担 担 担  
問 問 問  
財 財 財  
政 政 政  
課 課 課

地方創生の取り組みを加速させるため、地方公共団体が行う地方創生事業に対して、民間企業の皆さんから積極的な寄附を行っていただけるよう、「地方創生応援税制(企業版ふるさと納税)」が平成28年4月に創設されました。国が認定した地方公共団体の地方創生プロジェクトに対して企業が寄附を行った場合に、法人関係税から税額控除する仕組みです。

令和7年度に企業版ふるさと納税を活用し、鹿嶋市へご寄附いただきました企業のうち、掲載について了承をいただいた企業をご紹介します。

## 【寄附をいただいた企業】

- 株式会社サウスエージェンシー
- 株式会社5 core
- 株式会社鹿島コムカイ
- 株式会社日野
- 株式会社メルカリ
- 株式会社RYコーポレーション
- 株式会社ダスキン土浦
- 株式会社スリーライク
- 株式会社合同資源

- 鹿島旭自動車ボデー株式会社
- 谷原建設株式会社
- AGCセイミケミカル株式会社
- 京葉ガスリキッド株式会社
- 新日本電工株式会社
- 株式会社セイコーマート
- 株式会社フードトラックカンパニー
- ゼロワットパワー株式会社
- 株式会社Ejimini
- 住友電設株式会社
- 株式会社中央地盤コンサルタンツ
- ソニーネットワークコミュニケーションズ株式会社
- 株式会社カクイチ

(寄附日順)

ご寄附をいただきまして、誠にありがとうございました。

※寄附や地方創生応援税制(企業版ふるさと納税)の詳細は、左記QRコードをご確認ください。



▲市HP

## 親子で楽しもう♪ クッキーちゃんのやんちゃワイワイコンサート

担当 子育て相談課

「まちのおんがくやさん」による子どもから大人まで一緒に楽しめる、笑顔あふれるコンサートを開催します。

クッキーちゃんと一緒に、美しいハーモニーと楽しいおしゃべりで、ワクワクするひとときを過ごしませんか。

皆さんの参加を心よりお待ちしております。



▲市HP

**時** 7月4日(土) 10:00開場/10:20開演(1時間)

**所** セイビ堂ドリームパーク

**対** 市内在住の未就学児親子

※兄弟がいる場合は、小学3年生まで一緒に参加できます。

**定** 80組

※付き添いは大人2人まで

※定員になり次第締め切り

**費** 無料

**申** 6月23日(火)までにセイビ堂ドリームパークの窓口で申し込み。

※電話予約不可



※当日はコンサートの準備・片付けのため、通常支援開放時間を13:00～17:00(16:45片付け)とします。ご理解とご協力をお願いします。

## セイビ堂ドリームパーク 6・7月のイベント(★は要予約)

所申問 セイビ堂ドリームパーク ☎ 83-4152



イベント	対象	日時	内容
なかよしタイム	0歳児～	6月10日(水)・23日(火) 11:00～	絵本の読み聞かせ・ふれあい遊び・手遊び・体を動かした遊びなどをみんなで楽しみましょう。
大きくなったかな	0歳児～	6月4日(木)・24日(水) 10:00～14:00	保育士による身体測定
スマイルデー	0歳児～	6月2日(火)・6日(土)・7日(日)・ 9日(火)・14日(日)・16日(火)・ 27日(土)・28日(日)	親子の交流を主とした1日です。保育士による相談も受け付けます。
★0歳児さん集まれ!	0歳児(5カ月以上)の未就園児親子	7月3日(金) 11:00～	<b>申</b> 6月9日(火)～28日(日) <b>定</b> 10組(先着)
★1歳児さん集まれ!	1歳児の未就園児親子	7月10日(金) 11:00～	<b>申</b> 6月16日(火)～7月5日(日) <b>定</b> 10組(先着)
★2・3歳児さん集まれ!	2・3歳児の未就園児親子	7月17日(金) 11:00～	<b>申</b> 6月23日(火)～7月12日(日) <b>定</b> 10組(先着)
★7月の誕生日イベント	未就園児親子	7月24日(金) 11:00～	<b>申</b> 6月23日(火)～7月12日(日) <b>定</b> 10組(先着) <b>費</b> 200円

※通常支援は、毎週火曜～日曜日10:00～17:00。イベントは変更する場合があります。

※施設利用対象年齢は、0～6歳(未就園児)。兄弟が小学3年生までの場合は一緒に利用できます。



# 長年の精励に 春の叙勲

令和8年春の叙勲の受章者が発表され、市内からは5人の方が栄誉に輝きました。そのうち、掲載について許可をいただいた方をご紹介します。  
※年齢は令和8年4月29日（令和8年春の叙勲などの発令日）現在

## 瑞宝双光章

更生保護功勞

現保護司

土子隆司さん（75歳・荒井）

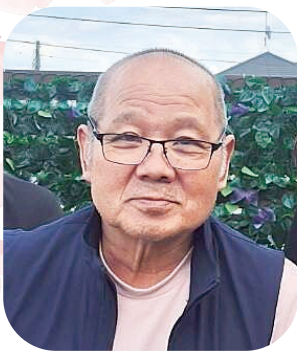


## 瑞宝双光章

消防功勞

元茨城県鹿島地方事務組合  
消防司令長

大津昭さん（71歳・荒井）



## 瑞宝单光章

警察功勞

元警察官

三本昭夫さん（74歳・大小志崎）



広告

広告

# 市からのお知らせ

市役所からの情報などをお知らせします。  
詳細は、QRコードからご確認ください。



## 下津海岸は 遊泳禁止となります

今年度から、  
下津海水浴場は  
開設しません。  
浜への立ち入り  
はできませんが、  
下津海岸は遊泳  
禁止となりますので、ご注意ください。  
なお、平井海水浴場は  
例年どおり開設します。遊泳を  
目的とする方は、平井海水浴場  
をご利用ください。  
※下津海岸駐車場は、通常どお  
り利用できます。  
担 担 当 課 担 担 当 課  
担 担 当 課 担 担 当 課



## 第60回楽しくやさしい 天文学講座参加者募集

今年4月、アメリカNASAの  
有人月探査計画「アルテミス  
2」が成功しました。有人探査  
は1972年以来、54年ぶりで



## 納期限のお知らせ

時 6月30日(火)  
○市県民税＝第1期  
○国民健康保険税  
＝第1期  
※納付には、口座振  
替やスマホアプリ  
の利用が便利です。

## 担 担 当 課 担 担 当 課

す。これからは世界の国々が月  
を目指し、無人または有人の探  
査を繰り広げます。今回は、こ  
れまでの月探査の歴史や今後の  
計画についてお話しします。梅  
雨の季節に、月に思いを馳せて  
みませんか。  
時 6月20日(土)14時30分～16時  
所 中央図書館会議室  
内 世界の月探査を知りつくそう  
講 国立天文台天文情報センター  
布 施 哲治さん  
定 40人程度(先着)  
※事前申込不要  
持 筆記用具  
担 担 当 課 担 担 当 課  
担 担 当 課 担 担 当 課

健康づくり教室  
参加者募集



## あなたのお店の体験・ 見学スポットを大募集

地域の魅力発信のため、商工  
観光課ホームページ内に「体験・  
見学スポット特集ページ」を作  
成します。「工場見学」「農業体験」  
「ものづくりワークショップ」な  
ど、鹿嶋市内で体験・見学を提

供している事業者の情報を無料  
掲載し、広くPRします。新た  
なファン獲得にぜひご利用くだ  
さい。  
対 市内で体験・見学スポットを  
運営している事業者  
回 答 方 法 左 記 QR コードから  
ご 回 答 ください。  
担 担 当 課 担 担 当 課  
担 担 当 課 担 担 当 課

健康づくり教室  
参加者募集



## 医療福祉費受給者証を 6月下旬に送付します

医療福祉費支給制度(マル福)  
の受給者のうち、ひとり親家庭、  
重い障がいがある方の新しい受  
給者証を、6月下旬に送付しま  
す。所得などが確認できなかつ  
た方には、更新手続きに関する  
通知を送付します。内容を確認  
のうえ、受給者証の更新手続き  
をお願いします。  
※手続きが遅れると、有効期間  
が短くなる場合があります。  
担 担 当 課 担 担 当 課  
担 担 当 課 担 担 当 課

健康づくり教室  
参加者募集

健康づくり教室  
参加者募集

広告

**やすらぎ支援員養成講座  
参加者募集**

やすらぎ支援員は、認知症の方の自宅を訪問し、お話を聴くボランティアです。講座では、認知症についての知識やコミュニケーション技術を学びます。  
 時 7月16日(木)～8月24日(月) 13時30分～16時(全5回)  
 ※このほか、8月中旬に実習1回あり

所 市役所、利用者宅

定 10人程度

申 介護長寿課へ電話または窓口で申し込み。

担 介護長寿課



**長寿をたたえる事業の  
参加飲食事業者を募集**

「長寿をたたえる事業」を実施するにあたり、食事の提供またはデリバリーに対応していただける市内飲食店を募集します。  
 ※昨年度の登録飲食店は申請不要です。

〔実施期間〕8月17日(月)～令和9年2月28日(日)

〔祝券の取り扱い〕店舗内または配達時に、利用者から祝券を受領し、月ごとに請求書とあわせて介護長寿課へ提出してください

い。金額を確認後、指定口座に振り込みます。

申 6月19日(金)までに、申請書を添えて介護長寿課へ申し込み。

※申請書は、同課窓口で配布または左記QRコードからダウンロードできます。

担 介護長寿課



**海と森の体験ツアー  
参加者募集**

時 ①7月23日(木) ②11月3日(火・祝)

所 ①茨城県栽培漁業センターほか ②石岡市／つくばね森林組合  
 困 えさやり体験、せり見学、森のお仕事体験など

定 両日参加できる市内の小学4～6年生 20人

費 2000円(昼食代など)

申 6月21日(日)までに左記QRコードから申し込み

※応募多数の場合は抽選

問 エフエムかしま市民放送(株) 84・7777

担 農林水産課



**鹿嶋市海岸一斉清掃**

鹿嶋の美しい浜辺づくりを目指し、第42回鹿嶋市海岸一斉清掃を実施します。

時 6月27日(土) 8時～9時

(雨天決行。荒天の場合は中止)

※中止の場合は、市ホームページでお知らせします。

所 平井・下津・明石・小山・角折・青塚・荒井・武井釜の各海岸

※駐車場に限りがあるため乗り合わせでの来場にご協力ください。

申 各清掃拠点に受付を設置。団体で参加の場合は、事前に廃棄物対策課へご連絡ください。

※ごみ袋、軍手、飲料は各清掃拠点で用意しています。

担 廃棄物対策課



**市内環境美化運動(前期)  
を実施します**

住み良い環境づくりの一環として、美しいまちづくりと地域の環境美化を図ることを目的に、市内環境美化運動を実施します。

時 6月14日(日) 8時～9時

※実施の有無は、防災行政無線および市ホームページでお知らせします。

内 道路、公園などに不法投棄された空き缶、空きビン、ビニール、プラスチック類の収集(粗大ごみを除く)など。

〔収集方法〕市指定のごみ袋を使用し、各地区内の指定された回

収場所に集めてください。

※詳細は、各地区行政委員にご確認ください。

担 廃棄物対策課



**生ごみ処理機器の購入を  
助成します**

家庭から出る生ごみの減量を推進するために、生ごみ処理機器の購入を助成します。

〔補助率〕1台(個)につき、購入価格(税抜き)の2分の1に相当する額

〔補助限度額〕

- ・電気式生ごみ処理機 2万円
- ・EM処理容器 10000円
- ・コンポスト容器 30000円

〔次のすべてに該当する方〕

- ・市内に住所を有する方
- ・市税等に未納がない方

・過去5年間に左記の制限数量を超えて補助を受けていない方

〔制限数量〕

- ・電気式生ごみ処理機 1台まで
- ・EM処理容器、コンポスト容器 2個まで

申 令和9年3月31日(水)までに廃棄物対策課に申し込み。

※予算額に達した時点で受付を終了します。

担 廃棄物対策課





# 暮らしの掲示板

市内などで開催される催しや、募集の  
情報などをお知らせします。



## いきいきゆめプール 各教室参加者募集

- △夏休み児童水泳教室▽  
 ① 7月22日(水)～24日(金)  
 10時～11時30分、13時～14時30分  
 ② 7月29日(水)～7月31日(金) 18時～19時30分  
 対小学1～6年生  
 定 いずれも25人(先着)  
 費 1500円(保険代・入場料含む)  
 申 7月5日(日)9時から  
 △あじさいウォーキング教室▽  
 時 6月21日(日)9時～  
 所 潮来市／二本松寺ほか  
 内 あじさいの花の鑑賞を目指し、約5kmのウォーキング  
 定 一般成人 30人(先着)  
 費 一般 400円(KSSC会員 300円)。別途、あじさい山入場料 400円  
 申 6月17日(水)まで  
 △水中トレーニング教室▽  
 時 6月17日(水)～7月15日(水)

毎週水曜日13時～14時(全5回)  
 内 水中ウォーキングや軽い水中トレーニングなど  
 定 一般成人 15人(先着)  
 費 一般 2500円(KSSC会員 1500円)。別途、施設使用料 一般 440円、シニア 220円  
 申 6月2日(火)から  
 △共通▽  
 申 左記窓口へ直接申し込み。  
 問 いきいきゆめプール  
 ☎ 95・6366

## 注意！あなたの土地が 狙われています

うまい話を持ちかけられ、廃棄物を不法投棄されたり、無許可で建設残土を埋め立てたりする事例が発生しています。これらの責任や処理費用の負担は、行為者のほか、土地所有者に及ぶこともあります。不法投棄、野焼き、不適正な残土埋め立てを発見した場合は、下記へ通報

## アプリで不法投棄の通報にご協力ください

茨城県では、不法投棄通報アプリ「PIRIKA」で、不法投棄された廃棄物の状況を、スマートフォンから写真やコメントなどを添付・入力するだけで、簡単に通報できるようにしました。いただいた情報は、リアルタイムで県に提供されます。  
 問 県廃棄物規制課  
 ☎ 029・301・3035



## 勝田駐屯地 「夏休みキャンプ教室」

時 7月18日(土)～19日(日)  
 所 陸上自衛隊勝田駐屯地  
 内 自衛隊テント設置、飯ごう炊さんなど  
 定 県内在住の小学生 70人  
 ※保護者 1人同伴。応募多数の場合抽選。  
 費 2000円  
 申 6月15日(月)までに、往復は



がきで申し込み。

問 勝田駐屯地広報班

☎ 029・274・3211

## フォークダンス無料体験

音楽に合わせて体を動かすことで脳トレや転倒予防につながりませんか。  
 時 6月1日～6月24日(水)の毎週水曜日9時30分～11時30分  
 所 中央公民館  
 持 シューズ、飲み物持参  
 申 間 フォークダンスはまなす平野さん  
 ☎ 83・0051

## 「マンガかしまの歴史 第6巻」を刊行しました

「タイトル」『マンガかしまの歴史 第6巻 鹿嶋のまちができるまで 鹿嶋市の誕生と30年』  
 所 頒布場所 ときどきセンターほか  
 費 500円(税込み)  
 問 ときどきセンター  
 ☎ 84・0778



## 秋田晴夫フォトアート展

時 6月6日(土)～21日(日)10時～17時(最終日は15時まで)  
 所 高正 U&I センターホール  
 ☎ 090・1993・6678  
 問 秋田さん

広告

### 「声の広報」を届ける ボランティアを募集

視覚障がいのある方に向けて、「広報かしま」や「かしま社協だより」を朗読・録音し、声の広報をお届けしています。一緒に活動をしませんか。

時 毎月末の平日(録音)ほか

所 鹿嶋市役所

間 鹿嶋市ボランティアセンター

(総合福祉センター内)

☎ 82・2621

### サツマイモ基腐病対策を 徹底しましょう

茨城県ではサツマイモ基腐病の基本的な対策として、病原菌を「持ち込まない」、「増やさない」、「残さない」取り組みを進めています。サツマイモを病気から守るために、まずは苗の消毒や畑の排水対策などを徹底しましょう。

間 鹿行農林事務所農業振興課

☎ 0291・33・4117

### 鹿嶋再発見まち歩きツアー

時 ①6月28日(日) ②7月26日(日)  
いずれも9時30分〜12時

※小雨決行

【集合場所】①卜伝にぎわい広場  
②高松公民館駐車場

コース ①鹿島神宮内約7km

②平光寺ほか7km

対 小学生以上の健康な方(いずれも50人(先着))

費 一般1300円、小中学生1100円

申 ①6月26日(金) ②7月24日(金)

間 鹿嶋市の道運営事務局(ミニ博物館コソシカ内)

☎ 94・8161

### 里親制度説明会のお知らせ

子どもにとっての「特別」になってくれる里親さんが増えることを願い、里親制度を広めています。

時 7月26日(日)14時〜16時(13時40分受付開始)

所 中央公民館

内 制度説明、マッチング、里親体験談など

定 50人

申 茨城県里親リクルート事業事務局

☎ 029・291・3770

☎ satoriku@doujinkai.or.jp

### 障害者法定雇用率が 引き上げられます

7月1日から、民間企業の障害者法定雇用率が2・7%に引き上げられます。制度へのご理

解と、障がい者雇用の促進にご協力をお願いします。

間 茨城労働局・公共職業安定所

☎ 029・224・6219

### 鹿嶋っ子夏フェス開催

子どもたちの自主性や協調性を育む体験イベントです。

時 7月25日(土)13時〜

所 日本製鉄鹿島人材育成センター

申 エフエムかしま

市民放送(株)

☎ 84・7777

### 6月1日〜7日は HIV検査普及週間です

エイズは、HIV(ヒト免疫不全ウイルス)に感染し、免疫力が低下することで、発症する病気で、適切な予防と早期発見・治療が大切です。この機会に、検査を受けてみませんか。

△HIV検査・相談のご案内▽

所 潮来市/潮来保健所

※無料・匿名です。

申 事前に、左記に電話で問い合わせ。

間 潮来保健所

☎ 66・2174

### 令和8年度 危険物取扱者保安講習会

時 ①7月2日(木) ②7月23日(木)

所 神栖市/文化センター

【種別】コンビナート

定 600人

費 5300円(受講手数料)

申 ①6月4日(木)〜11日(木)

②6月19日(金)〜26日(金)に、左記に申請書を郵送で申し込み。

間 (公社)茨城県危険物安全協会連合会

☎ 029・301・7878

### 防災気象情報が わかりやすくなりました

気象庁から発表される防災気象情報は、住民が取るべき行動を直感的に理解しやすくなるために、5段階の警戒レベルでの表記となりました。

間 水戸地方気象台

☎ 029・224・1106

### かしま灘楽習塾 体験講座のお知らせ

かしま灘楽習塾では、「四季を彩る飾り巻き寿司」や「人間関係が楽になるコミュニケーション講座」など、さまざまな体験講座を開催しています。

間 かしま灘楽習塾

☎ 85・2601

### 広告

## 広報かしまに 広告を掲載しませんか

【募集枠数】1号あたり最大12枠※先着

【掲載料(1号あたり)】

1 枠=10,500円

2 枠=21,000円



▲詳細はこちらから

あなたの身近な

# 相談窓口

相談はすべて無料

## 児童相談 (要予約)

時 6月9日(火) 9:00 ~ 12:00  
所 市役所 1階 相談室 1  
問 こども相談課または茨城県銚田児童相談所  
☎ 0291-33-4119

## 行政相談

時 6月10日(水) 13:30 ~ 15:30  
所 市役所 1階 相談室 1  
問 地域づくり推進課内 市民相談室

## お酒に関する悩み 何でも相談 (要予約)

時 6月17日(水)  
①10:00 ~ ②13:30 ~  
所 保健センター  
☎ 82-6218  
※ 6月16日(火) 12:00までに予約

## 年金相談 (要予約)

時 6月11日(木)、7月9日(木)  
10:00 ~ 12:00、13:00 ~ 15:00  
所 鹿嶋市商工会館  
問 水戸南年金事務所  
☎ 029-227-3278  
※ 1カ月前から予約可

## 税務相談所 (要予約)

時 6月3日(水)・17日(水)、  
7月1日(水) 13:30 ~ 16:30  
所 中央公民館 2階 団体事務室 9  
問 関東信越税理士会 潮来支部  
☎ 84-7339

## 若者向け就労相談

(要予約)  
時 6月2日(火)・9日(火)・16日(火)  
10:00 ~ 12:00、13:00 ~ 15:00  
所 高正 U&I センターホール  
問 50歳未満で未就労の方とその家族  
問 いばらき若者サポートステーション  
☎ 0120-717-557

## 事業者向け経営相談

(要予約)  
物価・原油価格高騰など、さまざまな経営課題を抱えている事業者の皆さん、無料で相談できる茨城県よろず支援拠点に相談してみませんか。市では、毎月第2金曜日に、出張相談所を開催しています。  
時 6月12日(金) 13:00 ~ 17:00  
所 市役所 1階 相談室 1  
問 商工観光課  
※ 6月10日(水) 17:00までに予約

# 本のある暮らし。

—KASHIMA LIBRARY LETTER—

## 司書さんの今月おすすめの1冊

### 『ものがたりの家』

吉田 誠治 / 著  
パイ インターナショナル



物語に出てくるような家をデザインした設定集で、子どもは絵本として、大人は童心にかえったように楽しめる本です。時代やジャンルもバラバラなので、次は何が出てくるだろうと、わくわくしながら読んでいました。「こんな建物近くにあったらいいな」「住んでみたいな」と思う建物が多く出てきます。建物の解説では、そこにいる人々の設定も丁寧に描かれており、自分だったらどうするかなど、想像してしまいました。私のイチオシは「失われた書物の図書館」と「竜と暮らす家」です。

中央図書館 ☎ 83-2510

[開館時間] 火～日曜日 10:00 ~ 18:00

大野分館 ☎ 69-1114

[開館時間] 火～土曜日 10:00 ~ 18:00

日曜日 9:00 ~ 17:00

## 定例イベント

中央図書館

よみかかせの会 時 6月17日(水) 15:00 ~

かみしばい 時 6月20日(土) 11:00 ~

大野分館

おはなし会てぶくろ 時 6月13日(土) 11:00 ~



▲中央図書館 HP



▲電子図書館



鹿  
ぴー  
ふる

鹿嶋で働き、鹿嶋を支える  
皆さんを紹介します。

鹿ぴ

VOL.14

### 仕事について

ものづくりが好きで、実家の建築士事務所に就職しました。美術大学でデザインを専攻していたので、仕事の平井認定ことも園では、建築の専門知識も経験もないところからのスタートでした。経験を重ね、いきいきゆめプールの建築では、難しい部分の図面も任せてもらえるようになりました。建物の設計は、施主さんの要望を伺い、「どんな建物にするか」を会話しながら形にしていきます。建物全体の骨組みを所長が考え、私が細かな部分を図面にしていきます。図面作成で大切なのが、図面同士の整合性です。1カ所の修正が、何十枚もある関連図面すべてを直すこととなります。現場監理や建物の定期点検も建築士の仕事です。建物は人の命を守るものです。だからこそ、安心して使ってもらえる建物づくりを通して、人が集まるまちづくりに貢献していきたいです。



### 鹿嶋市の魅力

東京方面から高速で鹿嶋に帰ってくるたびに、県境の山が開け、利根川の向こうに鹿嶋のほのかな明かりが見えてくる夜景が好きです。鹿嶋で一番きれいな夜景だと思います。人によっては明かりが少し寂しく見えるかもしれませんが、私にはその明るさがちょうどよく、見ると「ああ、帰ってきたんだな」とほっとします。鹿嶋を離れて暮らしていた時期があるからこそ、より強く鹿嶋を感じるのかもしれない。そんな景色が、私にとっての鹿嶋の魅力です。

### 建築を通して、鹿嶋のまちづくりに貢献します



### 職業 建築士

名前：加藤 桂輔さん  
出身：鹿嶋市木滝(水戸市生まれ)  
略歴：市内の中学校卒業後、千葉県内の高校、東京の美術大学へ進学。東京での生活を経て鹿嶋に帰郷し、建築士の道へ。



アトリエ10 一級建築士事務所  
鹿嶋市木滝154-1

代表者：加藤 茂

職場の雰囲気：公共施設や福祉施設、住宅など、地域に身近な建物の設計・改修・点検に携わる建築士事務所です。人の命と暮らしを守る建築を通して、まちづくりを支えています。

### 6月の休日当番医

問 保健センター ☎82-6218

7日 鹿島病院 ☎82-1271

14日 鹿浦小児科医院 ☎83-0290

21日 前田病院 ☎83-1122

28日 さくらクリニック ☎90-7722

※診療時間は、9:00～16:00です。

※応急的初期診療のみの対応です。

事前に連絡のうえ受診してください。

### 人口と世帯(令和8年5月1日現在)

問 政策推進課

人口=63,374人 (前月比-22)

● 男性=32,395人 (前月比-1)

● 女性=30,979人 (前月比-21)

世帯=29,074世帯 (前月比+78)

面積=106.04km<sup>2</sup>

### 日曜開庁

問 総合窓口課

時 6月14日(日)・28日(日)

8:30～12:00、13:00～17:15

所 市役所(総合窓口課、収納課)

※収納課は午前のみ開庁します。



鹿嶋市の情報は  
こちらから



# Kashima Photo Gallery

市内を取材した内容は、市公式 HP「鹿嶋市レポート」で公開中です。広報かしまに掲載しきれなかった写真も掲載しています。

広報秘書課



## 再資源を活用したドレッシングの販売

カスミ鹿嶋スタジアム店で、「プラリレープロジェクト」による再生されたキャップを使用したドレッシングの販売開始セレモニーが行われました。このドレッシングキャップは、市内で回収した各種キャップを再資源化したものです。この取り組みにより、回収から再商品化、販売までの循環リサイクルが実現しました。



## しかはち 鹿八出発式

鹿八(ツール・ド・東日本 鹿嶋to八戸800km)の出発式が鹿島神宮御手洗池口鳥居前で行われ、初日の目的地である日立市へ笑顔で出発しました。このイベントは、東日本大震災を風化させないことを目的に毎年開催され、鹿嶋市から青森県八戸市までの約800kmを被災地を巡りながら、7日間を駆け自転車で行きます。



## 下津海岸で潮干狩り

ゴールデンウィークの期間中、下津海岸は潮干狩りを楽しむ方で連日にぎわいました。取材当日は、あいにくの曇り空でしたが、大勢の家族が訪れ、潮干狩りの合間に砂遊びをしたり波打ち際で遊んだり、楽しそうな子どもたちの声が響いていました。



## やぶさめ 御田植祭・流鏝馬神事

鹿島神宮で御田植祭と流鏝馬神事が行われました。流鏝馬神事では、男女4人の射手が奥参道に設けられた馬場で、3つの的に向かって馬上から弓を引き矢を射ました。しんとした空気の中、集まった人々は勇壮な流鏝馬の姿に魅了され、矢が見事に的中すると会場からは大きな拍手が送られました。